

dr inż. Waldemar Izdebski  
Geo-system Sp. z o.o.

### Rozwój technologii internetowych wykorzystywanych w Powiatowym Ośrodku Dokumentacji Geodezyjnej i Kartograficznej powiatu warszawskiego zachodniego

Kiedy na drugiej Konferencji Naukowo-Technicznej Ośrodków Dokumentacji w 2006 roku autor wygłaszał referat pt. „Wykorzystanie zasobów PODGIK w serwisach internetowych” oprogramowanie **iGeoMap** wdrożone było w 7 lokalizacjach przedstawionych na mapce z lewej strony poniższego rysunku. W ciągu 3 kolejnych lat oprogramowanie było ciągle rozwijane i coraz bardziej doceniane przez ośrodki dokumentacji oraz użytkowników. O bieżących działaniach i osiągnięciach staraliśmy się informować na kolejnych Konferencjach Ośrodków Dokumentacji.



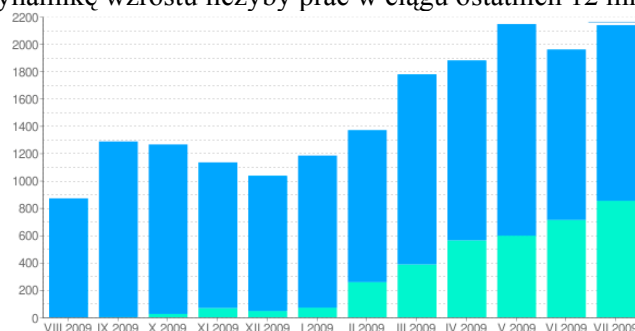
Stan wdrożeń oprogramowania iGeoMap w roku 2006



Stan wdrożeń oprogramowania iGeoMap w roku 2009

Upływ czasu przyniósł wzrost liczby uruchomionych serwisów oraz istotny rozwój stosowanej technologii. Aktualny stan wdrożeń oprogramowania **iGeoMap** w ośrodkach dokumentacji przedstawia mapka z prawej strony powyższego rysunku.

Na rozwój technologii miały wpływ doświadczenia własne jak i zmieniająca się sytuacja zewnętrzna. Wraz z popularyzacją standardu WMS wprowadzono go w zrealizowanych wdrożeniach jako alternatywną formę publikacji danych jak również zadbano o możliwość wykorzystywania serwisów WMS w oprogramowaniu iGeoMap (funkcja klienta WMS). Jednocześnie cały czas prowadzono prace nad zautomatyzowaniem procesu obsługi prac geodezyjnych oraz innymi sposobami prezentacji danych, w szczególności prezentacji trójwymiarowej w Google Earth. Wprowadzone w serwisie iGeoMap internetowe zgłaszanie prac geodezyjnych, wdrożone obecnie w 8 ośrodkach, przyniosło w ubiegłym roku ponad 10.000 zgłoszonych prac geodezyjnych. Obecnie w ciągu minionych 7 miesięcy 2009 roku jest ich już ponad 12.500, co prognozuje osiągnięcie do końca roku liczby ok. 20.000 prac. Zamieszczony poniżej wykres pokazuje dynamikę wzrostu liczby prac w ciągu ostatnich 12 miesięcy.



Właściwie wdrażanie wszystkich nowych technologii rozpoczynaliśmy w powiecie warszawskim zachodnim. Dzięki otwartości władz powiatu i zaufaniu jakim obdarzano naszą firmę mogliśmy się razem rozwijać. Niewątpliwym efektem tej współpracy jest fakt, że „Serwis iGeoMap powiatu warszawskiego zachodniego” uzyskał I miejsce w krajowej edycji konkursu eSDI-NET+ „The Best SDI Practice Award 2009” w dziedzinie „Innowacyjność”.